

金南瓜模拟器使用 SECS SecsSimulator

目录

- 金南瓜模拟器使用 SECS SecsSimulator1
- 1. 简介2
- 2. 使用界面.....2
 - 2.1 主界面介绍.....2
 - 2.1.1 SxFy 区域2
 - 2.1.2 单个 SxFy 的多种消息场景列表.....2
 - 2.1.3 SML 数据区域.....3
 - 2.1.4 收发的消息记录.....3
 - 2.1.5 操作 log.....3
- 3 使用流程.....4
 - 1. 打开 SML 配置文件,.....4
 - 2. 配置 HSMS 通讯参数5
 - 3. 启用通讯.....6
 - 4. 发送数据.....6

1. 简介

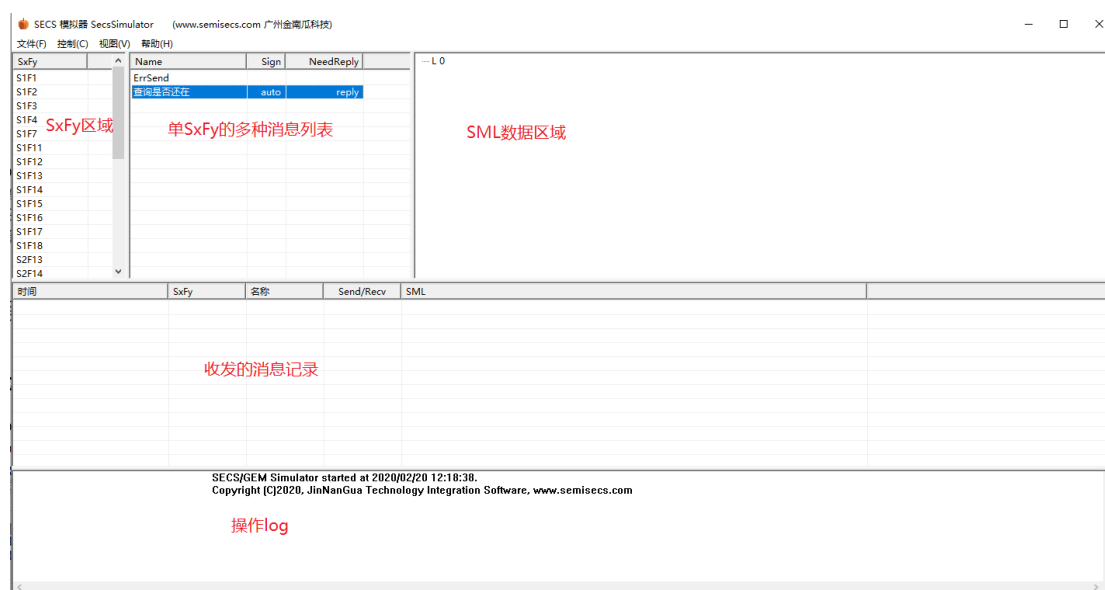
SECS SecsSimulator 提供 SECS 测试工具，基于 SECS 模块开发的测试工具。

该程序提供用户测试和模拟 Host 或 Equip，灵活定义交互数据，具备全部的 SECS 基础功能，通讯 7*24 小时稳定运行。

2. 使用界面

2.1 主界面介绍

模拟工具分为 5 个区域，每个区域都有独特的功能



2.1.1 SxFy 区域

该区域列举已添加的所有的 SxFy 消息

2.2.2 单个 SxFy 的多种消息场景列表

1. 由于在模拟测试的过程中，每一种 **SxFy** 消息都会有不同的消息数据。
2. **Sign** 为 **auto** 时候，代表当收到 **SxFy** 时候，自动答复该消息。
3. **NeedReply** 代表消息需要答复

例如：S1F3 消息

单个消息查询所有数据列表，单个消息查询 ID 400，单个消息查询 ID400、ID500 等多种测试情形。

2.2.3 SML 数据区域

展示当前选中的 SxFy (Name) 数据内容

2.3.4 收发的消息记录

记录收发成功的 SxFy 消息，及数据

2.3.5 操作 log

记录所有操作

3 使用流程

按照下面步骤顺序操作

1. 打开 SML 配置文件,

参考以下图 3.1、图 3.2

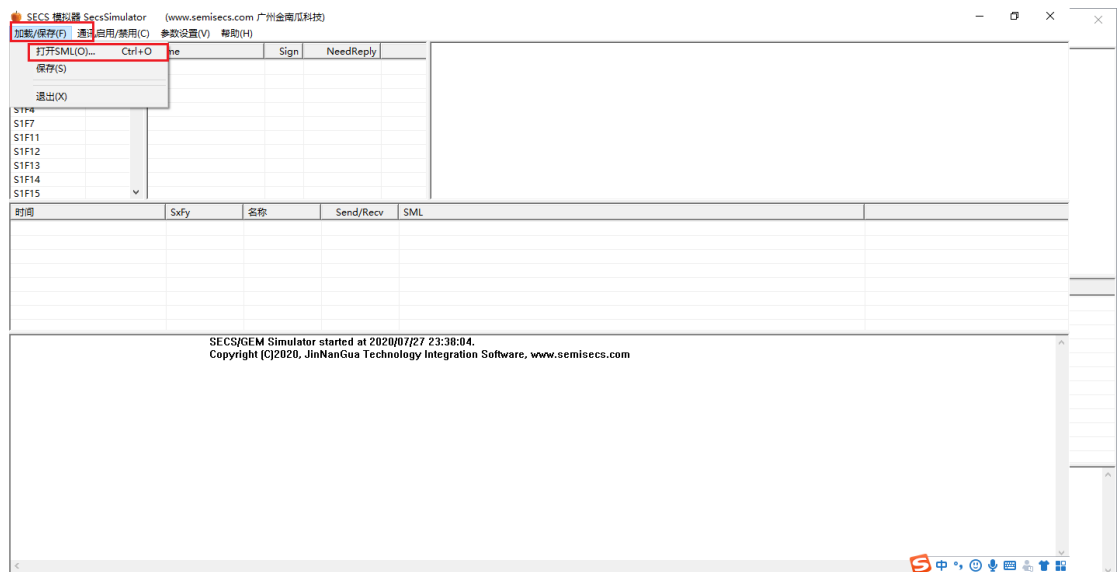


图 3.1

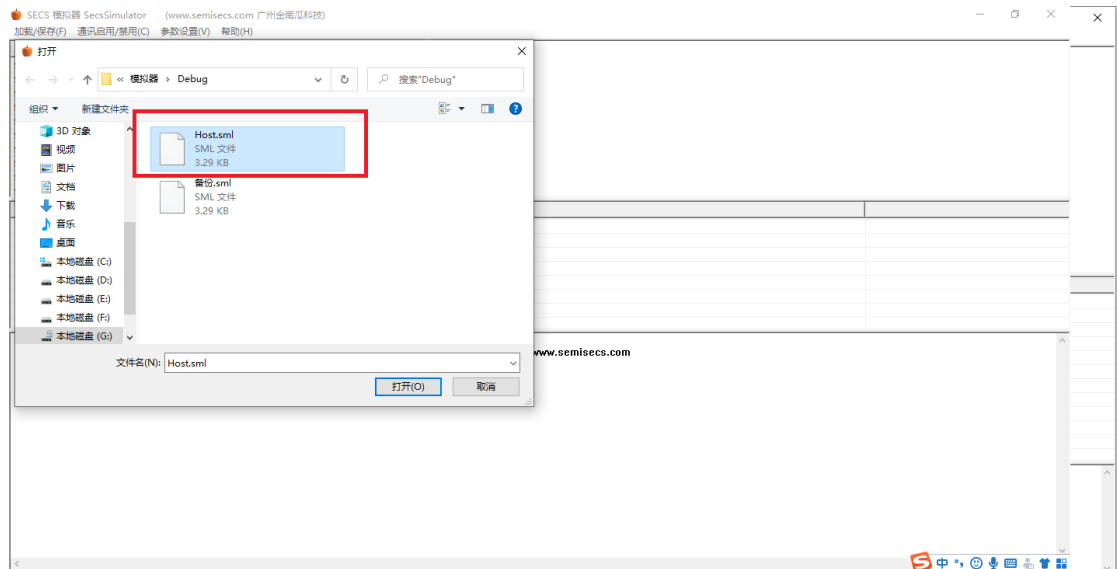


图 3.2

2. 配置 HSMS 通讯参数

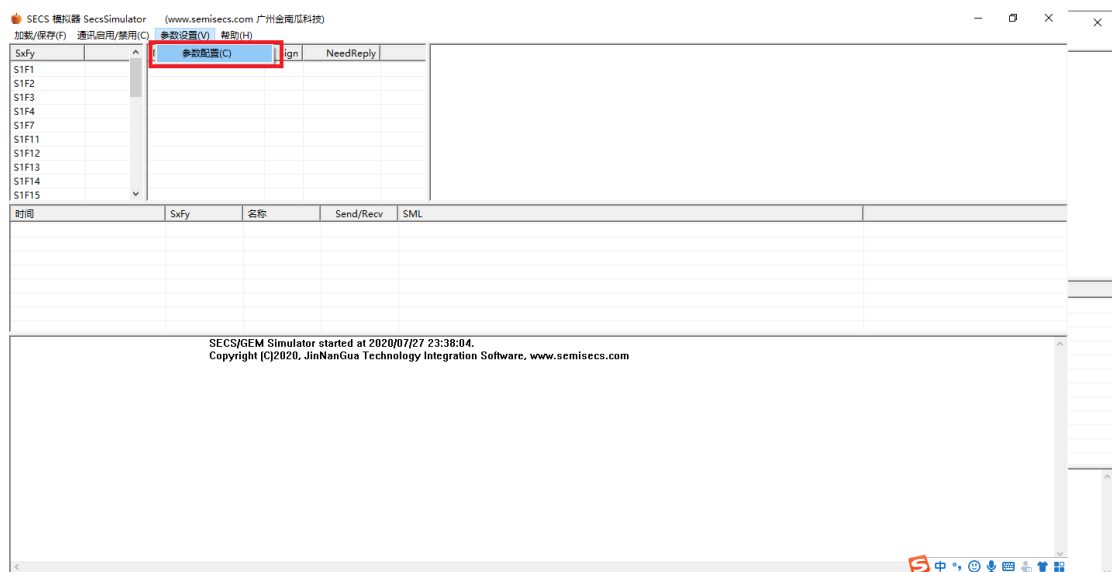


图 3.3



图 3.4 主要配置通讯参数

3. 启用通讯

被动模式下，如果端口没被占用，那么启用通讯后在 log 中会显示 Communication ...

Listen

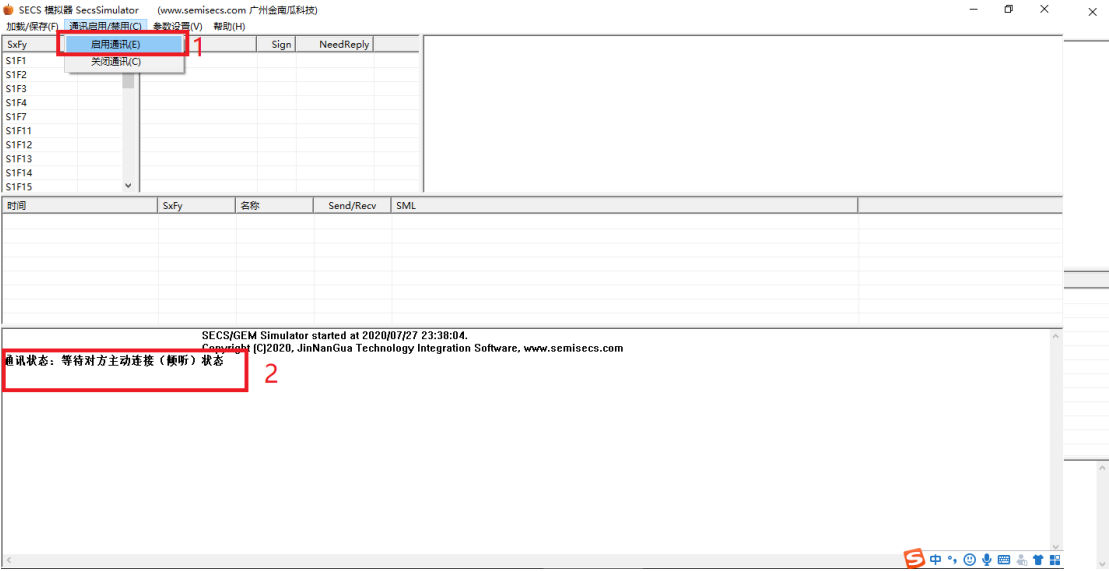


图 3.5

4. 发送数据

1. 在消息列右键消息
2. 点击菜单的发送

